

AKM 5.70

Nieuwe functies

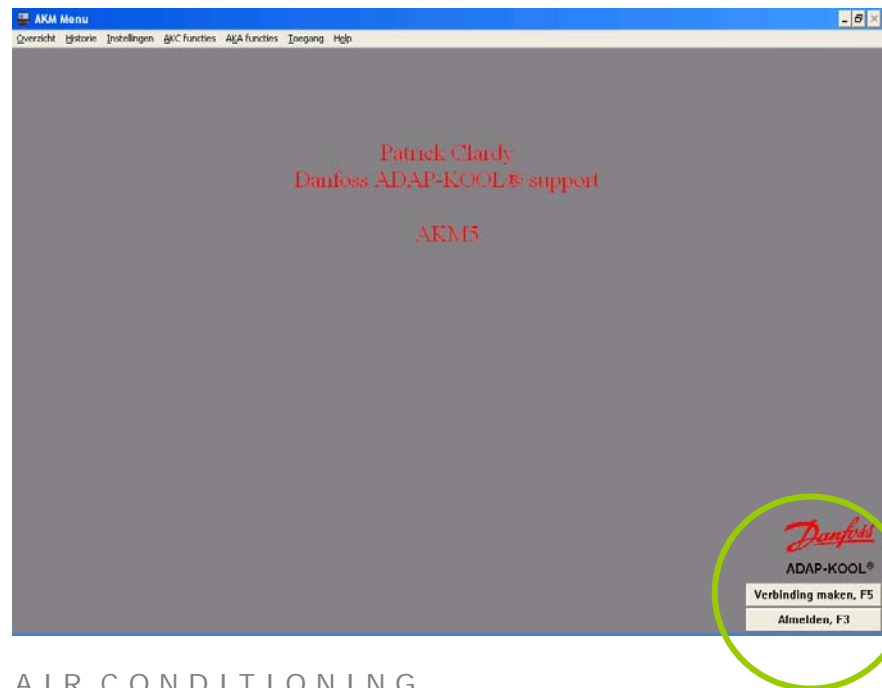
AKM 5.70 Installatie-overzicht



Verbinding maken, F5

Afmelden, F3

Deze functie onderhoudt het contact met alle netwerken. Na installatie van AKM 5.70 zal het overzicht gesynchroniseerd worden met de aanwezige netwerken in de netwerklijst. Dit kan enige minuten in beslag. Het overzicht ziet er wat anders uit dan u gewend bent. Op de volgende pagina worden de nieuwe functies uitgelicht.



AKM 5.70 Installatie-overzicht iconen

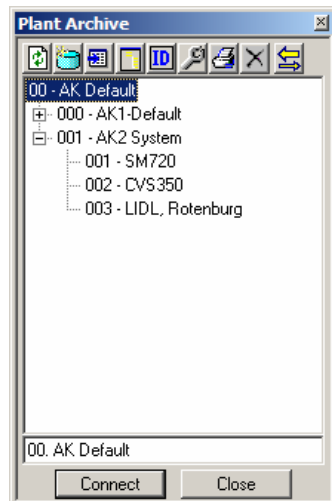


Ververs de netwerkljst

Synchroniseer de netwerkljst nadat wijzigingen zijn gedaan

Uitbreiding van installatie-overzicht met installatie-, service- en systeeminformatie

Weergave van regelaars behorende bij de netwerken.
Een '+' zal verschijnen naast het netwerknummer



Sorteren op netwerk of ID code

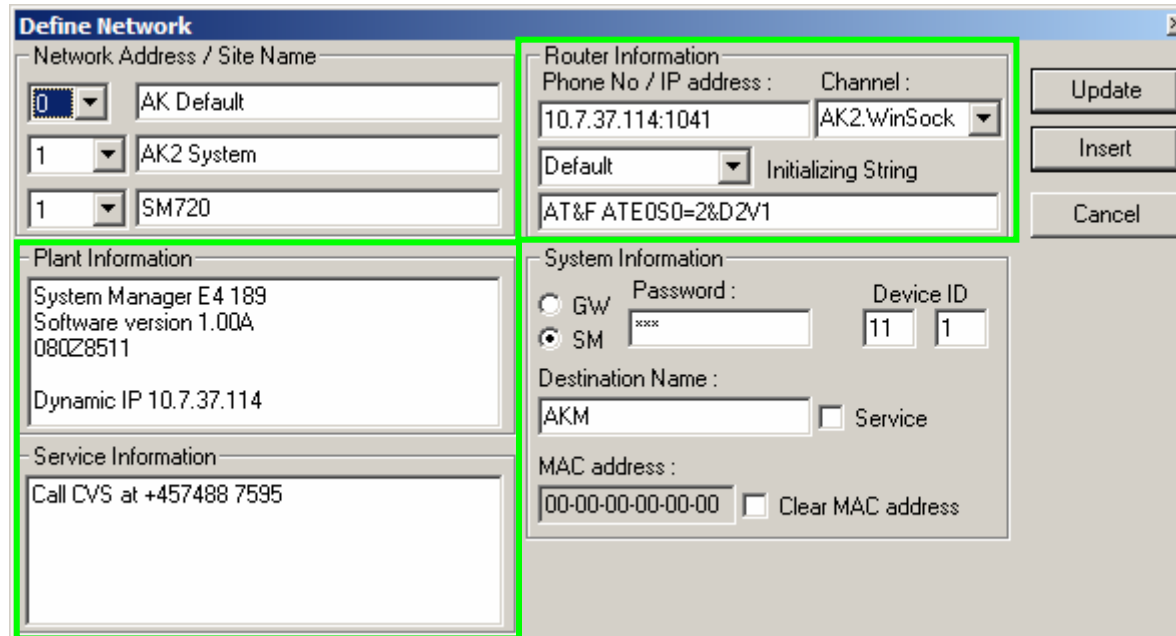
Weergave instelscherm

Print netwerkinformatie

Verwijder netwerk

Verbinden via terugbellen

AKM 5.70 Installatie-overzicht instelscherm



Define Network

Network Address / Site Name

AK Default

1 AK2 System

1 SM720

Router Information

Phone No / IP address : 10.7.37.114:1041

Channel : AK2/WinSock

Default Initializing String

AT&F ATE0S0=2&D2V1

Update

Insert

Cancel

Plant Information

System Manager E4 189

Software version 1.00A

080Z8511

Dynamic IP 10.7.37.114

System Information

GW Password : Device ID

SM Password : Device ID 11 1

Destination Name : AKM Service

MAC address : 00-00-00-00-00-00 Clear MAC address

Service Information

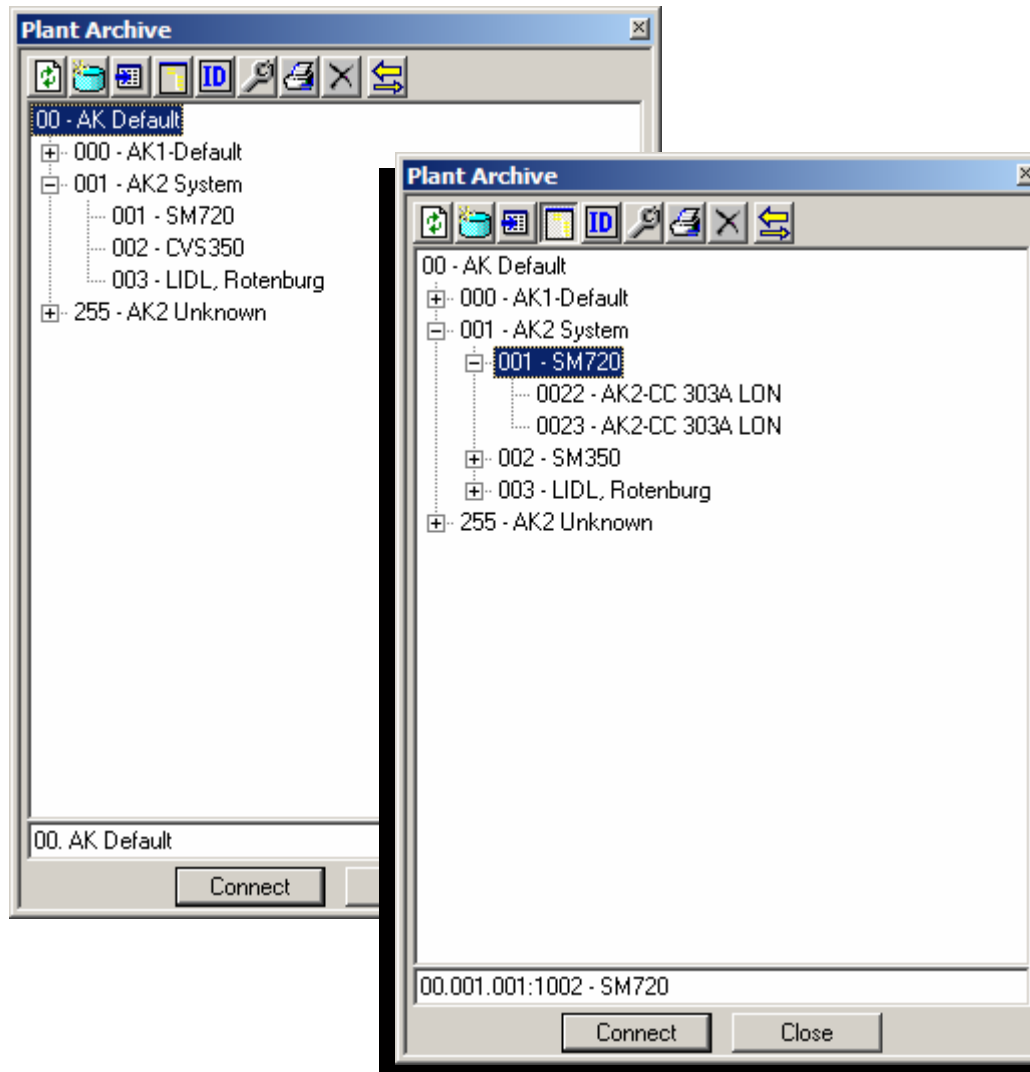
Call CVS at +457488 7595

Plant information : Vul informatie in voor weergave in het installatie-overzicht

Service Information : Vul informatie in voor weergave in het installatie-overzicht

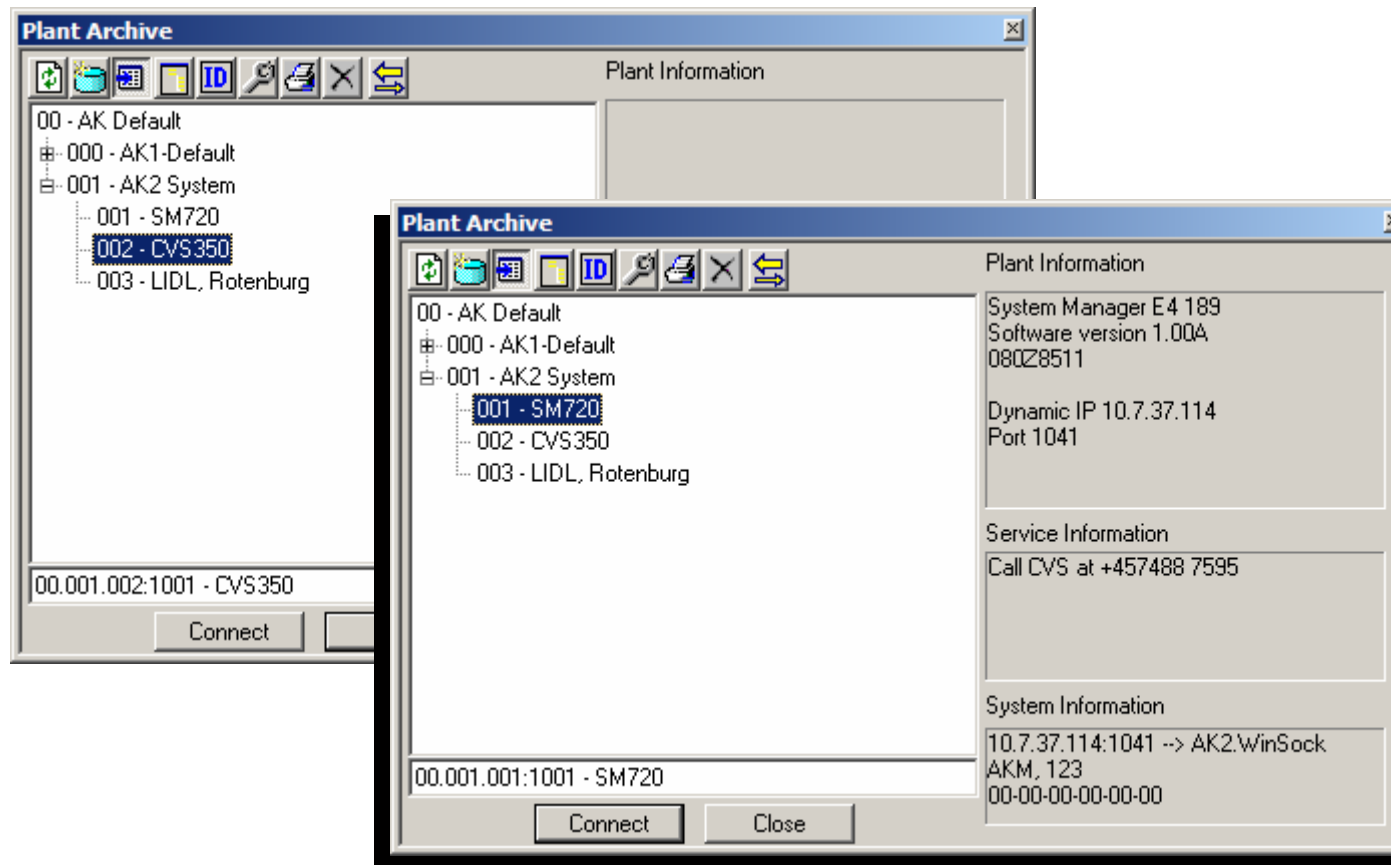
Router information : Gelijk aan gegevens in AKM poortinstelling (Alleen AK-SM)

AKM 5.70 Toon regelaars



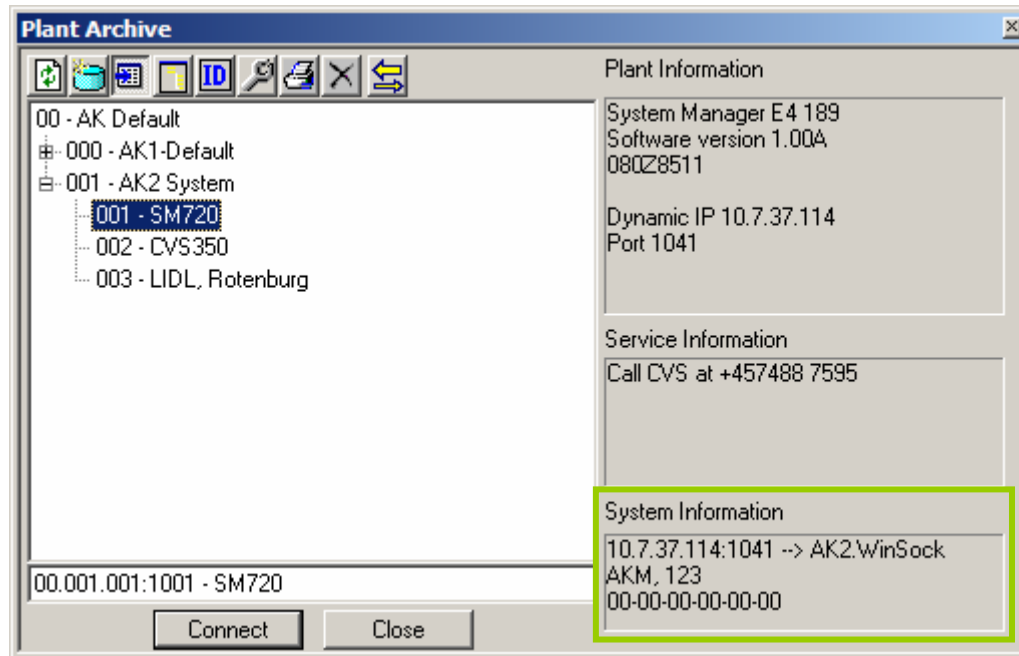
- Toont regelaars behorende bij netwerken
- Een '+' wordt getoond naast het netwerknummer
- Door op de '+' te klikken worden de adressen en ID codes zichtbaar.

AKM 5.70 Details



De eerste keer dat dit scherm getoond wordt zal het leeg zijn. Informatie moet worden ingegeven in het instelscherm.

AKM 5.70 Details



Na het invullen van informatie in het instelscherm zal de info worden weergegeven zodra een netwerk wordt geselecteerd.

'Plant' en 'Service information' wordt handmatig ingevoerd.

'System information' zal worden gekopieerd uit de AKM instellingen. Dit veld geeft onder andere het telefoonnummer, poortnummer, wachtwoord en MAC adres weer.

LET OP : Alleen voor AK2 systemen

AKM 5.70 Registraties

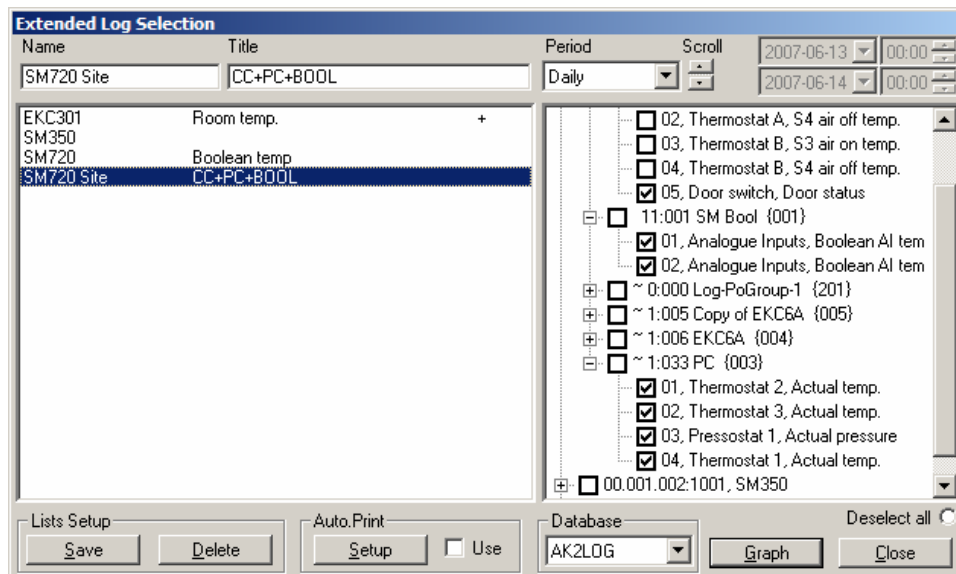


Het instellen en aanmaken van registraties gaat nog net zoals in voorgaande versies van AKM.

Alle andere functies (registratie-overzicht, printen en weergave van registraties) zijn in 1 scherm bij elkaar gevoegd.

Het 'oude' registratieoverzicht/auto print menu is verwijderd en deze functies zijn nu rechtstreeks toegankelijk vanuit dit uitgebreide registratiescherm.

AKM 5.70 Curves



Name Naam van registratieoverzicht

Title Extra tekst bij naam
(Optioneel)

Period Periode. Selecteer uurlijks, dagelijks, maandelijks, jaarlijks of aangepast. Indien aangepast wordt geselecteerd zal de periode handmatig ingegeven moeten worden rechtsboven in het veld.

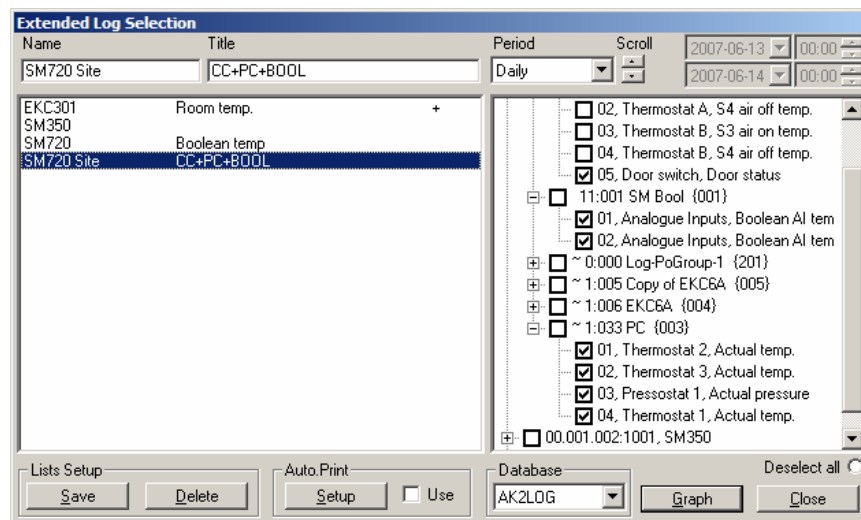
List Setup Opslaan en verwijderen van overzichten.

Auto print Automatische print van registraties. Klik op Setup voor het instellen van de tijd en dag.

Database Selecteer tussen AK1 of AK2 database.

Graph Directe weergave van geselecteerde registratie.

AKM 5.70 Registratielijst en weergave

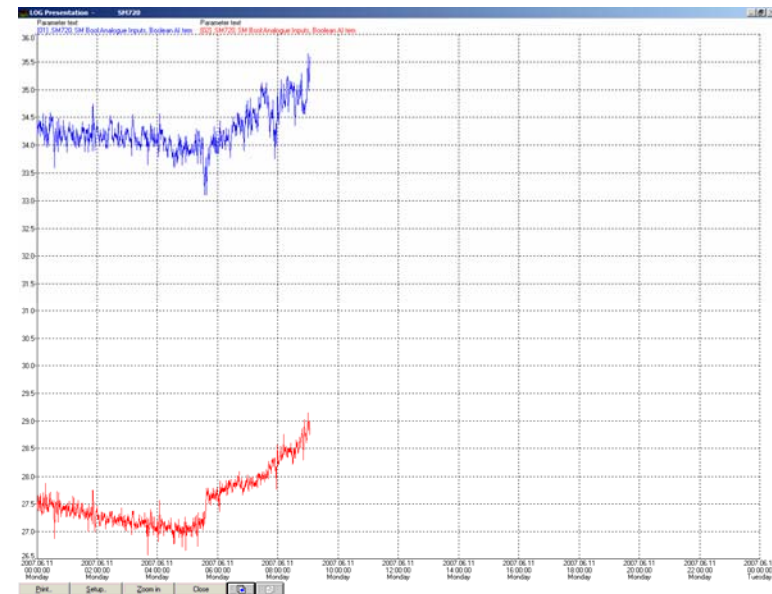
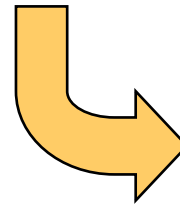
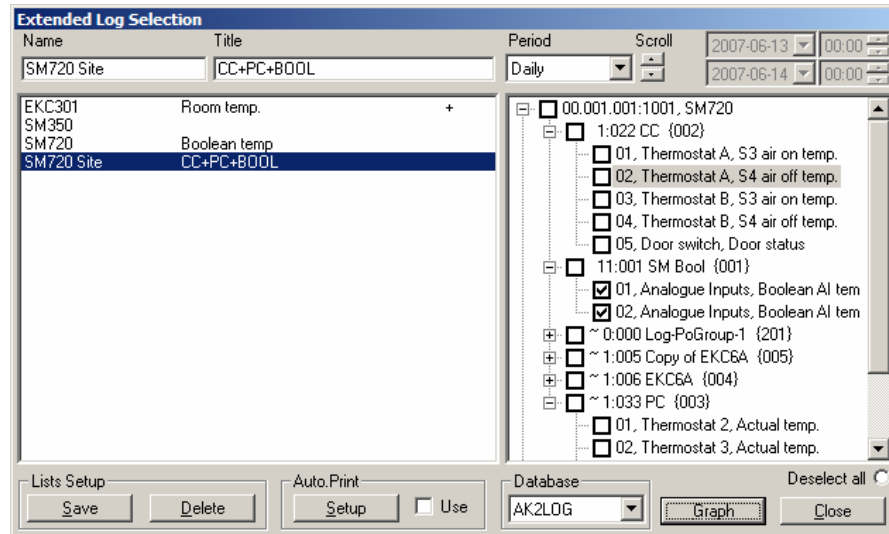


Door op de '+' te klikken voor een netwerknnummer, worden alle regelaars getoond waarvoor een registratie is aangemaakt.

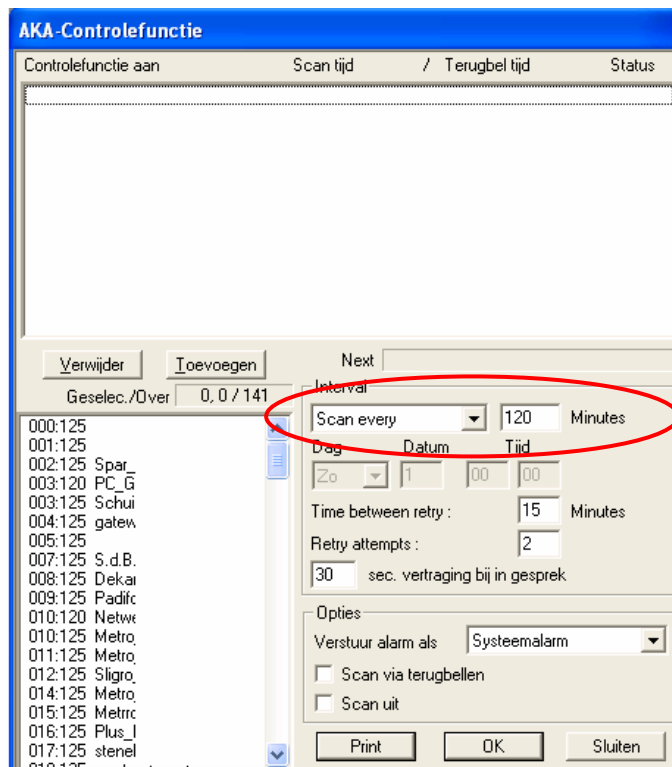
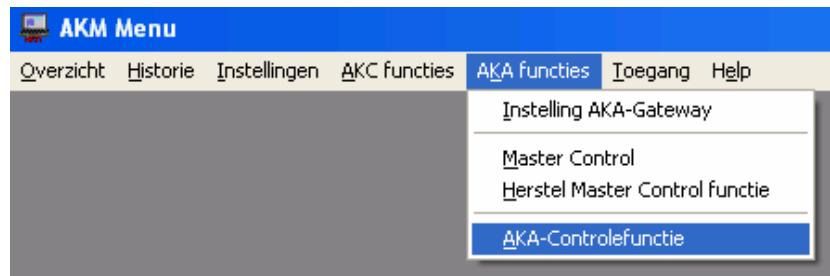
Door op de '+' te klikken voor een regelaar worden alle parameters getoond die van die regelaar worden geregistreerd.

Selecteer de parameters welke weergegeven moeten worden.

AKM 5.70 Registratielijst en weergave



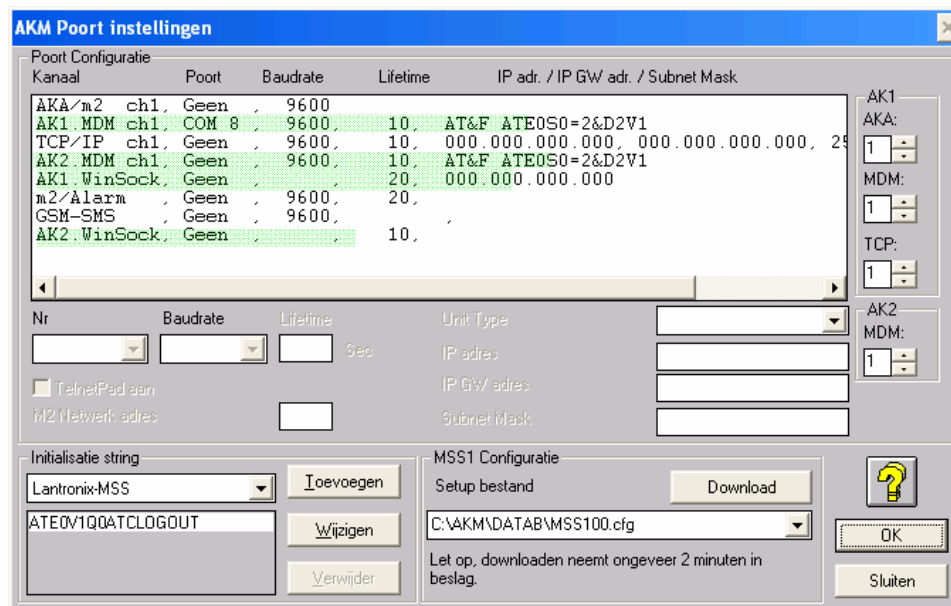
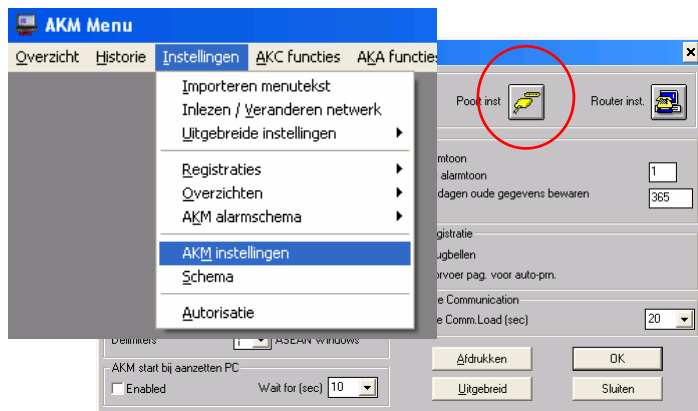
AKM 5.70 AKA controlefunctie



In eerdere versies van AKM was het alleen mogelijk om uurlijks, dagelijks, wekelijks of maandelijks te scannen.

In AKM 5.7x is het nu mogelijk om de scaninterval zelf in te stellen.

AKM 5.70 Port Setup



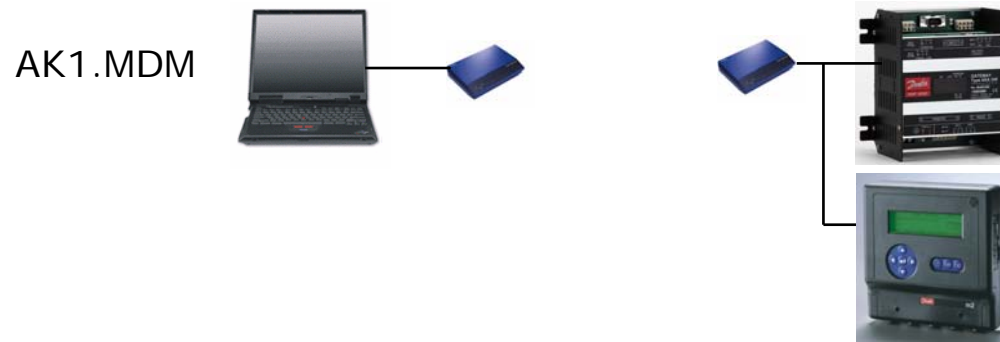
Nieuwe kanaalopties
AK2.MDM ch1 en *AK2 Winsock* zijn toegevoegd.

AK1 en AK2 hebben verschillende communicatieprotocollen (DNIP/DNIP2) en moeten daarom gescheiden zijn.

AK1.MDM en AK1 Winsock kunnen worden gebruikt om te communiceren met AK1 producten zoals de AKA 24x en de m2.

AK2.MDM en AK2 Winsock kunnen alleen worden gebruikt om met de AK2 serie te communiceren zoals de AK-SM 350/720.

AKM 5.70 Poortinstelling – AK1



AKM 5.70 Poortinstelling – AK-SM720/350

